



LO DATI LO DATI

CENTRE D'ART
TERRES DE L'EBRE

Índex

1. PRESENTACIÓ	3
Art i paisatge, cruïlla de contextos.....	3
Línies d'acció.	3
Exposicions i activitats promogudes 2012-2018.....	5
2. BALANÇ 2018.....	6
3. 2019.....	9
4. PROJECTES I ACTIVITATS DE PRODUCCIÓ PRÒPIA.	11
Això no és un simulacre	12
Art teràpia	14
Inside Out. #mosmirem	16
Aula al pati.....	18
Ports, natura i art.....	19
mónFILMAT	20
KinoTarragonik.....	22
xyz.....	23
Teresa Mulet	25
Femme in arts	26
5. PROJECTES I ACTIVITATS EN COL·LABORACIÓ.....	28
Cos social. Joan Morey	29
Estado de malestar. Maria Ruido.....	31
JMEP	32
Ebrergent	33
Grand Tour	34
Encontres aproximatiu de postbouesia.....	35
Eufònic	36
Out.side.....	38
7. CONVENIS DE COL·LABORACIÓ.	40
Sala Art Jove	41
LOOP Festival.....	41
Bòlit. Centre d'Art Contemporani	41

1. PRESENTACIÓ.

Art i paisatge, cruïlla de contextos.

El Centre d'Art de les Terres de l'Ebre Lo Pati, amb seu a Amposta, vol ser el nucli catalitzador de les iniciatives i els projectes en matèria d'arts visuals portats a terme a les Terres de l'Ebre. La tasca del centre contempla programes de formació, producció, difusió i arxiu, d'acord amb el que representa formar part de la Xarxa de Centres d'Arts Visuals de Catalunya.

La singularitat del projecte s'articula a partir de la relació entre art i paisatge i la preeminència del context natural com element característic del territori on s'ubica. La proximitat d'institucions com el Museu de les Terres de l'Ebre o realitats com el Parc Natural del Delta de l'Ebre plantegen línies de treball i col·laboracions que justifiquen i corroboren aquest posicionament.

Tal i com queda reflectit al Pla Director del Centre, la missió del Centre d'Arts Visuals de les Terres de l'Ebre és generar noves oportunitats artístiques mitjançant programes de formació, recerca, creació, producció, exhibició i documentació adreçats a creadors i intermediaris culturals (creadors, entitats, associacions i empreses) en benefici de la comunitat que viu a les Terres de l'Ebre.

El Centre d'Arts Visuals Lo Pati vol esdevenir l'eix vertebrador de la cultura visual a l'Ebre representant el sud català a la xarxa nacional d'espais i centres d'art.

Línies d'acció.

1) Producció i difusió de les arts visuals.

En aquest apartat el centre acull activitats amb llarga trajectòria com la *BIAM*, *XYZ* o *Aula al Pati* junt amb activitats més recents com *Femme in Arts* o *L'Efecteföhn*. Al mateix temps es pretén ampliar l'atenció cap als creadors emergents i sèniors del territori amb projecte com *Ebrergent*.

Com a institució catalitzadora de l'activitat en arts visuals a la zona, el centre planteja establir un seguit de col·laboracions tant amb altres iniciatives existents a la demarcació, com amb institucions de l'àmbit internacional que puguin aportar produccions de gran nivell a la programació del centre.

2) Formació, pedagogia i intercanvi de coneixements.

En l'apartat de la formació es plantegen d'una banda tallers i cursos específics enfocats a l'aprofundiment i especialització dels llenguatges tècnics i expressius, els models de recerca i producció i el desenvolupament conceptual.

El centre ha de generar un oferta educativa d'activitats per a infants i famílies de manera estable i transversal a totes les activitats que s'hi realitzin. En aquest sentit es va iniciar el programa *l'Aula al Pati*, les jornades educatives dins *JMEP* o les activitats educatives *Això no és un simulacre*.

3) Activitats de recerca i producció. La residència d'artistes Baladre.

La disponibilitat de la infraestructura ubicada al municipi de Balada permet dissenyar una línia de convocatòries per a residències d'artistes i investigadors que treballin en l'àmbit d'especialització del centre. Qualsevol de les activitats que produeix o acull el centre disposa de la possibilitat d'emprar aquest equipament. En aquesta línia, mantenim la convocatòria conjunta de residència artística emmarcada a la programació d'Eufònic o la col·laboració amb Sala Art Jove. A més també hi ha el programa de residències Art teràpia i un conveni de col·laboració amb el Bòlit de Girona.

4) Documentació, arxiu, memòria i fons d'art.

La conservació de la producció i la documentació que genera l'activitat artística requereix d'un arxiu que sigui accessible al públic i consultable per investigadors i artistes. Actualment la política que es segueix es basa en dipositar tota la informació en format digital a la xarxa amb llicència de domini públic o *creativecommons*.

5) Pensament contemporani.

Promoure activitats de producció i comunicació del pensament contemporani a través de les arts visuals per aprofundir en els seus valors culturals, pedagògics, socioeconòmics o crítics. Art, ecologia i sostenibilitat; nous models econòmics; tendències i públics; art i multiculturalitat; cultura oral i memòria social, etc.

El pilars fonamentals del centre es resumeixen en:

- Un centre d'art d'abast territorial que ha de cobrir les necessitats i generar programes pensats en clau de Terres de l'Ebre i la Catalunya Sud, esdevenint l'eix vertebrador al territori. L'activitat del centre ha de contemplar programes de difusió, producció, formació i arxiu,

seguint els models de les “Kunsthhaus” alemanyes que, a diferència dels museus, tenen un posicionament més proactiu vers l’entorn.

- El centre s’ha d’ubicar en la xarxa nacional d’espais i centres d’art i en el context internacional.

Aquest objectiu s’ha de vincular a un treball d’especialització i singularització que el distingeixi de la resta de centres: l’aposta pel diàleg amb el patrimoni natural i el paisatge es configuren en aquest pla com a eixos transversals.

- El centre ha de contemplar la deslocalització dels projectes fora de l’espai físic propi, promovent intervencions en el context natural, rural o urbà, així com aliances amb agents i institucions del territori que puguin acollir activitats o implementar programes.

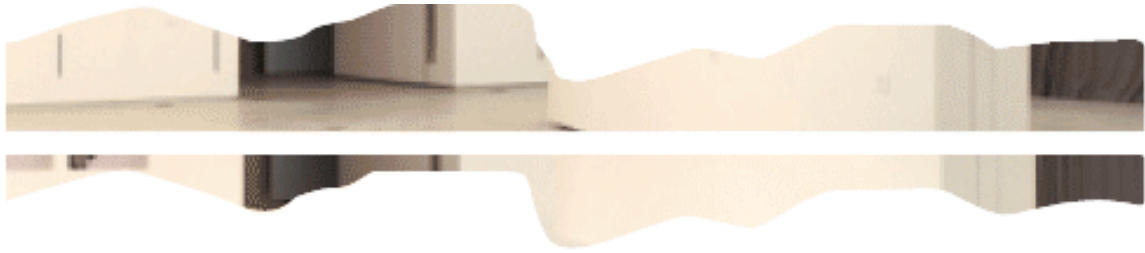
- Aquest plantejament ens apropa a una definició d’art com a instrument de transformació socioeconòmica del territori: transversalitat, participació i alfabetització, contribuint a la professionalització de la pràctica artística, a la revaloració de les aportacions de la recerca artística en altres sectors professionals i el foment de la transferència de coneixements.

Exposicions i activitats promogudes 2012-2018.

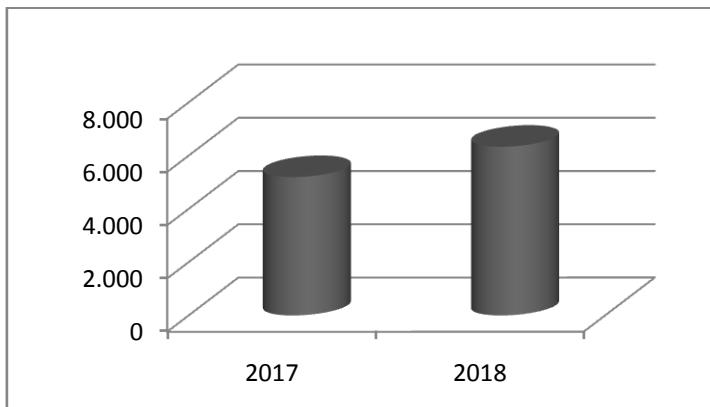
Al llarg del seu curt però intens recorregut des del 2012, Lo Pati ha promogut activitats i exposicions pròpies i activitats en col·laboració amb altres agents del territori.

Combinant aquestes dues línies de programació, s’han promogut exposicions individuals de gran format d’artistes com Manel Margalef, Mariaelena Roqué, Mari Chordà o Carles Guerra; exposicions col·lectives com *Relat de Belles Coses Falses*, *Reset*, *Paisatge Motor* o *Fet a Balada*; intervencions en l’espai públic o natural com *XYZ* o *Fahr*; festivals multidisciplinaris com *Eufònic*, *Bouesia* o *Strobe*; convocatòries d’art jove i emergent o d’intervenció artística i pedagògica, com *PIPA* o *Ebrergent*; activitats en la intersecció entre art i educació com les jornades de *L’Aula al Pati*; activitats transversals com *360º*, *Un gir orgànic*; activitats cinematogràfiques com *mónFILMAT* o *Cinema al Pati* i el fenomen de la violència contra les dones *Femme in Arts*; o *la Biennial d’Art Ciutat d’Amposta*.

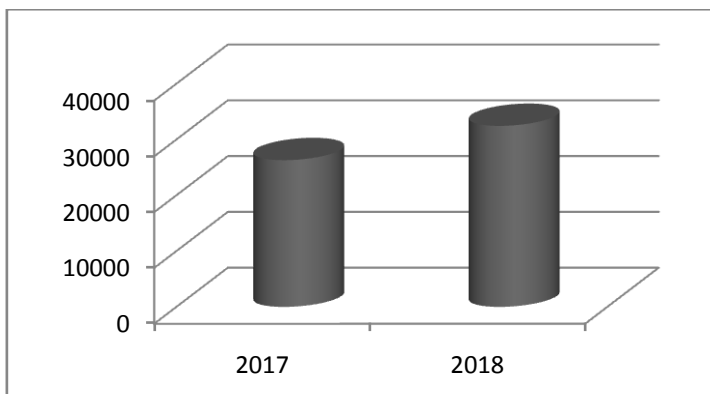
2. BALANÇ 2018



Visitants anuals del Centre d'Art Lo Pati: 6.336



Visitants web: 32.446

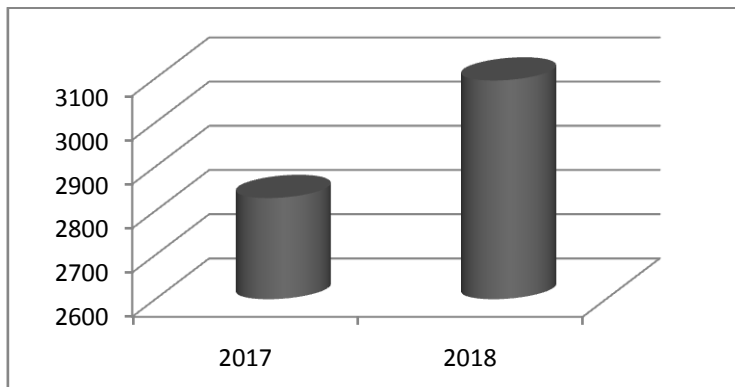


Xarxes socials:



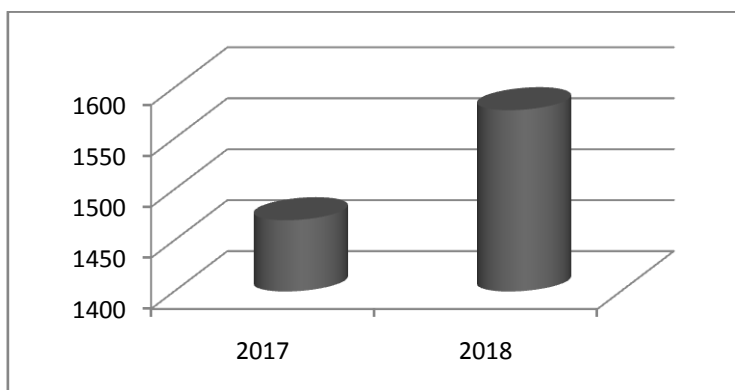
Facebook

3.095



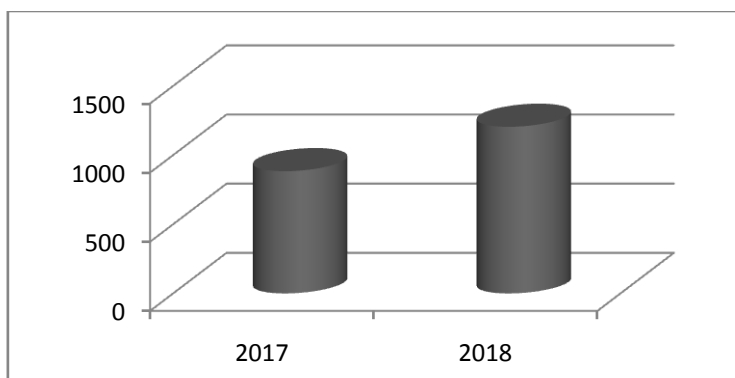
Twitter

1.578



Instagram

1.205



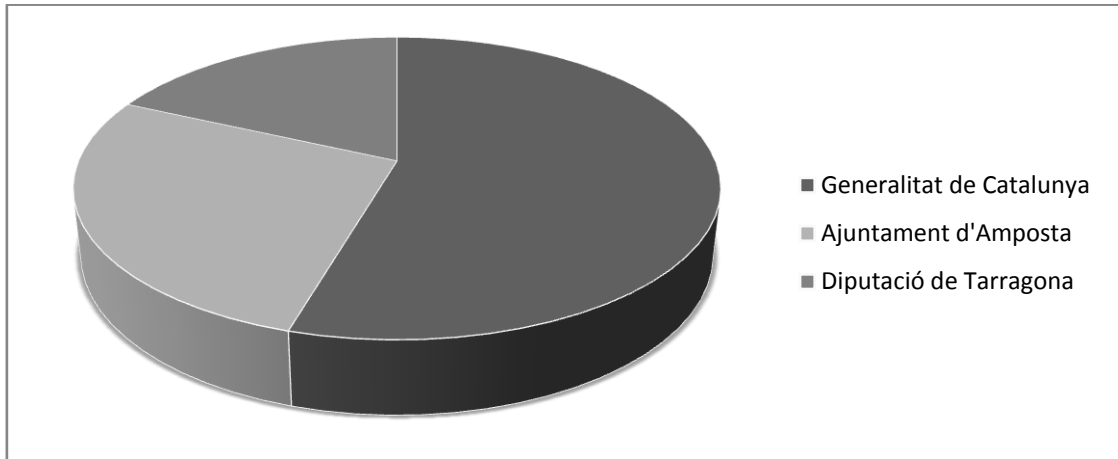
FINANÇAMENT

Pressupost activitats 2019

Generalitat de Catalunya: 60.000€

Ajuntament d'Amposta: 30.000€

Diputació de Tarragona: 20.000€

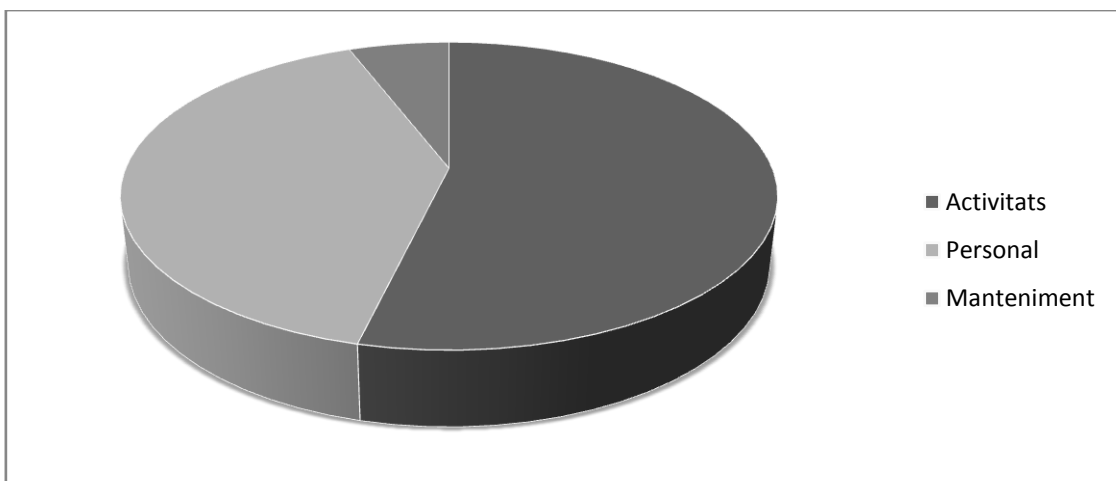


Partides 2019

Activitats: 110.000€

Personal: 82.673€

Manteniment: 12.000€



3. 2019

La programació de Lo Pati del 2019 es confecciona seguint les línies iniciades els anys anteriors, compaginant exposicions i activitats dintre i fora del Centre, siguin projectes de producció pròpia i en col·laboració amb agents culturals del territori.

Les activitats en col·laboració són un dels pilars fonamentals de les línies estratègiques de Lo Pati. La participació en festivals i programes ja existents, organitzats per Lo Pati o coorganitzats amb altres entitats, permet amplificar el senyal i establir noves línies d'intercanvi amb altres poblacions del territori.

Les noves propostes

- **Inside Out. #mosmirem.** És el primer projecte que desenvolupem dintre del programa Art teràpia que fem en col·laboració amb la Fundació Pere Mata Terres de l'Ebre.
- **Cos Social de Joan Morey.** Premi de Videocreació, coproduït entre la Xarxa de Centres d'Arts Visuals de Catalunya, l'Arts Santa Mònica, el Departament de Cultura i LOOP Barcelona.
- **Estado de malestar de Maria Ruido.** Premi de Videocreació, coproduït entre la Xarxa de Centres d'Arts Visuals de Catalunya, l'Arts Santa Mònica, el Departament de Cultura i LOOP Barcelona serà el segon projecte del programa Art teràpia.
- **Grand Tour.** La travessa de les Terres de l'Ebre constituirà el principi de Grand Tour 2019. Comissariat conjuntament amb Clara Garí de Nau Còclea.
- **Exposició de Teresa Mulet.** Artista veneçolana d'arrels ampostines. La seva obra fa referència a les diverses formes de violència social que acaben expandint i generalitzant la por i l'horror de viure en un determinat lloc, enfocant la precarietat de l'estat de dret, la impunitat i el menyspreu de la vida humana.
- **Programa educatiu Això no és un simulacre** és el projecte educatiu destinat a joves i adolescents estudiants del territori.
- **Programa Art Teràpia.** El projecte inclusiu de lo pati s'iniciarà al 2019 i treballarem conjuntament amb hospitals i entitats d'atenció a les persones del territori.
- **Noves convocatòries de residències creatives:** Nou conveni amb el Bòlit, Centre d'art de Girona i el programa Art Teràpia.

Les propostes consolidades

- **OUT.SIDE**, tercera edició del cicle de músiques inusuals a diversos centres d'art catalans.
- **Ports, Natura i Art**. Quarta edició del passeig dominical amb intervencions efímeres al Parc Natural del Port.
- **Ebrergent**, quinta convocatòria d'art jove i emergent, conjunta amb la Direcció General de Joventut del Departament de Treball, Afers Socials i Famílies de la Generalitat de Catalunya.
- **mónFILMAT**, quarta edició del festival de cinema que incideix en la realitat entre paisatge i creació cinematogràfica.
- **XYZ**, Quarta edició de la convocatòria d'instal·lacions en emplaçaments singulars del Delta de l'Ebre.
- **Eufònic**, festival d'arts sonores i visuals que encara la vuitena edició.
- **L'Aula al Pati**, un programa que explora les interseccions entre art i educació, a través de la convocatòria de projectes i les jornades pedagògiques.
- **Femme in Arts**, tercera edició de la reencarnació de "Una mirada universal al fenomen de la violència contra les dones" en un festival més inclusiu i artístic.
- **Programes de residències creatives ja consolidades** com la convocatòria d'Eufònic o el conveni amb Sala Art Jove.

4. PROJECTES I ACTIVITATS DE PRODUCCIÓ PRÒPIA.

AIXÒ NO ÉS UN SIMULACRE

ART TERÀPIA

INSIDE OUT. #mosmirem

AULA AL PATI

PORTS, NATURA I ART

mónFILMAT

KINOTARRAGONIC

XYZ

TERESA MULET

FEMME IN ARTS

Això no és un simulacre

EL PROJECTE EDUCATIU DE LO PATI

De setembre de 2018 a juny de 2019.



Suplint una de les mancances del Centre d'Art des dels seus inicis, el 2016 es va iniciar amb les Educatives, una programació d'activitats educatives a càrrec de l'artista i dinamitzadora Maria Pons Calvet. Al setembre del 2018 les activitats educatives es van reinventar i vam partir d'un nou plantejament, estructurat a partir del calendari escolar.

L'art ens ajuda a tenir una visió crítica del present i ens planteja interrogants que al mateix temps que ens anima a respondre. Des del Centre d'Art Lo Pati creiem que l'art contemporani és una eina educativa que té com a objectiu integrar socioculturalment. Per aquest motiu creiem que l'art, i en general la cultura, és una bona eina per aprendre a comunicar-se i entendre el món que ens envolta així com obrir-nos als altres i a nosaltres mateixos. El projecte educatiu és una acció per desenvolupar la confiança en un mateix i en el grup a partir de la temàtica proposada i una metodologia basada en els processos de creació col·lectiva de l'art contemporani.

Està destinat a joves i adolescents estudiants del territori. L'imparteix l'artista Maria Pons i participen centres educatius del territori i col·lectius en risc d'exclusió social.

Són activitats que es duen a terme a l'interior del centre d'art i que estan destinades a la creació de projectes artístics. Es basa amb la creació col·lectiva d'accions artístiques a partir dels continguts que proposa el grup, des de l'imaginari personal a l'imaginari col·lectiu i per mitjà de les metodologies pròpies de l'art contemporani (visual i escènic) amb l'objectiu de millorar algun aspecte de la seva realitat immediata.

Es desenvolupa al llarg de set seccions que es realitzen durant el curs acadèmic 2018- 2019. A les seccions, que tenen una durada d'una hora i mitja, els grups que participen s'enfronten per primera vegada a un procés de creació d'aquestes característiques.

La dificultat està servida, però al mateix temps és engrescadora i malgrat que cada un dels projectes es van definint i formant a cada sessió, ho fem a partir d'un calendari on es succeeixen les següents fases: creació, producció, presentació i avaluació d'una estructura de continguts a partir de quatre grans blocs per facilitar l'estat físic, mental i emocional dels participants:

- **La confiança** individual i amb el grup.
- **La capacitat crítica** vers un mateix i l'entorn; polític, social, natural...
- **La creativitat.**
- **La capacitat d'acció o reacció** vers la realitat immediata.

D'aquesta manera, és el grup el que defineix la tesi del seu projecte, el format o formalització de l'acció artística i el context en què serà presentada al públic, determinat al mateix temps el seu públic potencial.

Per tant veurem com es van definint i prenent forma els projectes sessió rere sessió. Cada grup li imprimeix la seva empremta i cap no és igual, ni evoluciona al mateix ritme, ni de la mateixa manera, cada projecte és un gran misteri i descobrir-lo forma part del procés de creació.

En l'actualitat hi participen al voltant de trenta joves, procedents de dos centres educatius del territori i un col·lectiu de joves usuaris del programa SIS Joves (Servei d'intervenció Socio-educativa) que ofereix serveis socials de l'Ajuntament d'Amposta. Aquesta col·laboració conjunta entre les dues àrees municipals està permetent que una mitja de nou nois i noies en situació de risc disposin d'un espai per a la millora de les expressions emocionals mitjançant la creació.

L'equip educatiu del SIS al final del programa farà una valoració, però fins al moment tant els participants com l'equip educatiu del SIS afirmen: "estem vivint aquest programa com una gran oportunitat d'apropar l'art i la creació a tothom i alhora oferir als joves participants noves eines i espais creatius i d'expressió".

Art teràpia

EL PROJECTE INCLUSIU DE LO PATI

Al llarg del 2019

El programa Art teràpia ens permetrà portar a terme diferents accions destinades a explorar les potencialitats de l'art com a eina perquè pacients i familiars gaudeixin dels seus beneficis terapèutics i emocionals. Per aquest motiu iniciem un programa estable a fi d'explorar les possibilitats terapèutiques i expressives de l'art contemporani.

En aquest programa treballarem conjuntament amb associacions, fundacions, hospitals i centres especials de treball per establir espais i canals de debat, recerca, reflexió i difusió del pensament i els resultats teòrics assolits que ens permetin una dinàmica de treball obert i modelable que permeti adaptar innovacions i oferir possibilitats de recursos i interessos.

L'Art del Trauma, o l'Art Brut, va nàixer primer en el plantejament d'un artista, Jean Dubuffet, que afirmava que tots tenim un potencial artístic, en els gabinets de psicòlegs com Breuer, o Panholz, que van començar a col·leccionar les obres dels pacients dels seus centres. Allò que fins fa poc era un element distant a la pràctica mèdica: l'expressivitat, l'art, la capacitat estètica, es mostren ara com camins molt viables pel tractament de diverses afeccions, entre elles certes malalties mentals. Cada vegada més, sobretot als països anglosaxons, l'Art Teràpia s'utilitza com a mètode efectiu no només en el cas de malalties mentals, sinó com a mitjà terapèutic per col·lectius marginals, amb risc d'exclusió social, o discapacitats físics.

Nosaltres no ens ho plantejem com un tractament sinó que la finalitat principal del projecte és acabar amb els estereotips i donar la possibilitat d'entrar al centre d'art a persones i col·lectius als que els hi és més difícil l'accés a les arts visuals. D'aquesta manera volem generar un espai de trobada, de debat, recerca, reflexió i difusió de les possibilitats terapèutiques de l'art contemporani creant un marc d'actuació estratègic que beneficiï a les dues parts alhora de plantejar programes innovadors de treball en les dues respectives funcions.

El programa Art Teràpia de Lo Pati estarà format per diverses activitats que es desenvoluparan al llarg de l'any i una convocatòria de residència a Baladre en la que es podran presentar artistes que estan treballant en aquesta línia per a que puguin desenvolupar el seu projecte a les nostres instal·lacions.

La primera activitat es va iniciar a finals del 2018 i el resultat es podrà veure el proper més de març. Es tracta del projecte Inside Out #mosmirem, dirigit per l'artista Alfred Porres, en que hem treballat conjuntament amb la Fundació Pere Mata Terres de l'Ebre. El projecte serà visible a les façanes de les dues institucions. Per a més informació consultar la pàgina 16.

El segon projecte que s'englobarà dintre del programa Art Teràpia és la projecció de "*Estado de malestar*" de l'artista Maria Ruido, guanyadora del quart Premi de Videocreació de la Xarxa de Centres d'Arts Visuals de Catalunya, Arts Santa Mònica i LOOP Barcelona. Per a més informació consultar la pàgina 31.

La tercera proposta que formarà part del programa serà el concert que juntament amb les Jornades Musicals de la Ermita de la Pietat realitzarem a l'Hospital Verge de la Cinta de Tortosa. En aquest cas la música serà l'eina perquè pacients i familiars gaudeixin dels seus beneficis terapèutics i emocionals. Per a més informació consultar la pàgina 32.

Al llarg del tercer trimestre de l'any estarà oberta la convocatòria de residències Art teràpia que es desenvoluparan al Baladre. En aquesta convocatòria es podran presentar artistes que treballin en aquesta línia i que vulguin desenvolupar el seu projecte amb alguna entitat social del territori.

Aquest programa s'inicia al 2019 i s'anirà desenvolupament al llarg dels propers anys amb noves activitats i noves entitats. La finalitat és sensibilitzar la societat, trencar mites i estigmes, potenciar les habilitats de les persones participants i ajudar en la superació de les dificultats.



CONVOCATÒRIA / EXPOSICIÓ

Inside Out. #mosmirem

AULA AL PATI. PROGRAMA ART TERÀPIA

Inauguració a principis de març.

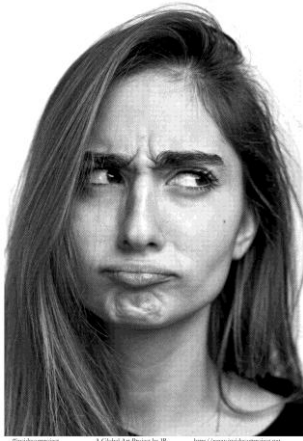
Durada del projecte fins l'agost de 2019

Els llocs construeixen subjectivitats que poden arribar a estigmatitzar les persones que els habiten. Si ets en un centre hospitalari ets un malalt, en un comerç ets un client, en un centre d'art ets un espectador.

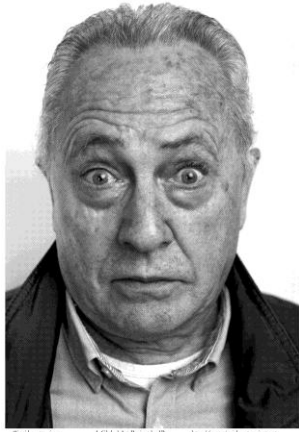
La Fundació Pere Mata Terres de l'Ebre i el centre d'art Lo Pati, estem un a tocar de l'altre i compartim unes característiques arquitectòniques i constructives a la façana que ens donen una aparença molt semblant. La confusió aparent entre ambdós edificis és el pretext per establir un diàleg entre les persones que freqüenten un i altre lloc. Des d'una i altra façana, tot un seguit de persones #mosmirem i us interpel·lem a que ens mireu.

Les persones retratades poden ser, o han estat en algun moment, malalts, infermers, artistes, espectadors, comissaris... en definitiva habitants d'un dels dos llocs. No podem saber de quin perquè la seva ubicació a la façana no es correspon necessàriament amb la seva procedència. Com la similitud de les façanes, la impossibilitat d'identificar les persones retratades amb un dels dos llocs en desdibuixa les barreres. Això ens permet mirar-nos les persones en tota la seva complexitat, més enllà de la simplificació a la que els sotmet l'etiqueta de pertànyer o habitar temporalment un lloc.

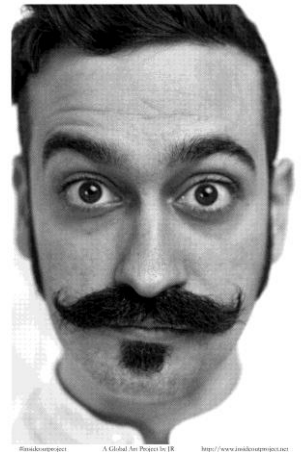




#madsproject A Global Art Project by JK <http://www.madsproject.net>



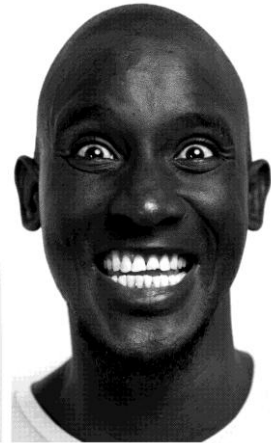
#madsproject A Global Art Project by JK <http://www.madsproject.net>



#madsproject A Global Art Project by JK <http://www.madsproject.net>



#madsproject A Global Art Project by JK <http://www.madsproject.net>



#madsproject A Global Art Project by JK <http://www.madsproject.net>



#madsproject A Global Art Project by JK <http://www.madsproject.net>



#madsproject A Global Art Project by JK <http://www.madsproject.net>



#madsproject A Global Art Project by JK <http://www.madsproject.net>



#madsproject A Global Art Project by JK <http://www.madsproject.net>



#madsproject A Global Art Project by JK <http://www.madsproject.net>

Aula al pati

VIII Jornada Pedagògica de L'Aula al Pati

Abril - maig

Organitza: Lo Pati

Direcció: Alfred Porres

Disseny gràfic: David Bel

Col·laboradors: Escola d'Art i Disseny ESARDI.

Seguint l'estratègia d'intervenció de L'Aula al Pati -possibilitar l'encontre entre persones i institucions que, malgrat operar en un mateix context, sovint s'han considerat en esferes separades (l'art i l'educació)-, s'organitzen les Jornades pedagògiques, adreçades a tota la comunitat educativa del territori, explorant les possibilitats que emergeixen de la col·laboració entre el centre d'art i altres centres, entitats i col·lectius del territori.

Dirigides per Alfred Porres, les jornades han acollit la presentació de projectes, taules de debat, tallers, projeccions i activitats que incideixen en les activitats artístiques i pedagògiques, i esdevenen un espai de trobada i d'intercanvi, un mode que connecta allò que hem fet amb allò que farem, un moment per reflexionar i proposar.



Ports, natura i art

Intervencions efímeres al paisatge

11 i 12 de maig

Organitza: Lo Pati

Direcció: Sergi Quiñonero i Nani Blasco

Disseny: David Bel

Col·laboradors: Serveis Territorials a les Terres de l'Ebre del Departament de Cultura, Ajuntament d'Horta de Sant Joan, Consell Comarcal Terra Alta, Parc Natural dels Ports.

Un projecte d'intervencions plàstiques a la natura, però també performatives i poètiques que proposa una reflexió sobre la relació que mantenim amb aquesta, en una relació intimista amb el paisatge i una revalorització del mateix mitjançant la intervenció artística.

L'acte de caminar es podria entendre com una manera de pensar i, caminant entre muntanyes properes, pot ser un excel·lent introspectiu per pensar-nos. Els visitants poden repensar la seva relació amb aquest espai i obrir la seva mirada a altra manera de contemplar l'entorn natural.

Comissariat per l'artista Sergi Quiñonero, les intervencions són completament ecològiques i efímeres. La proposta s'estructura en dues jornades de cap de setmana: una de preparació de les intervencions (dissabte) i una de visita guiada i recorregut amb el públic, que acaba en una sèrie d'intervencions poètiques (diumenge).

Una aposta pel respecte i la conservació del medi natural, en un moment històric de qüestionament del model de creixement econòmic propi de la societat occidental i d'una greu crisi mediambiental.





mónFILMAT

Festival de cinema i paisatge
Del 29 de juny al 7 de juliol

Organitza: Lo Pati

Programació: Xavier Miró

Producció: Edgar de Ramon i Jaume Vidal

Col·laboradors: Ajuntament d'Amposta

La quarta edició de mónFILMAT es transforma en un projecte més ampli i col·laboratiu en el que es proposa potenciar el debat al voltant dels aspectes creatius però també els aspectes socials de les propostes, que llancen preguntes i obrin noves línies de diàleg, en un procés enriquidor que ha de fomentar el debat i la participació. Al mateix temps, i al igual que en la edició 2018, ens proposem recuperar l'espai del Casino d'Amposta i mantenir la plaça del Centre d'Art com a espai públic en el que projectar els vint curtmetratges que es podran visualitzar en aquesta quarta edició junt amb dos migmetratges i dotze llargmetratges.

La línia de programació de mónFILMAT continua incidint amb els interrogants oberts en les edicions anteriors, i es proposa potenciar la creació col·laborativa (a través de la quarta edició de KinoTarragonik), la creació incipient (amb la convocatòria oberta de curtmetratges, que dóna a lloc a propostes de risc a càrrec de creadors emergents) i la major presència de creadors nacionals (amb directors convidats que presenten les seves pel·lícules i obrin el debat).

A mónFILMAT la creació s'enfronta al paisatge com a un element viu, sigui com a protagonista o com a punt de partida de la trama, en pel·lícules en les quals la narració es veu sovint afectada pel fet físic o geogràfic que l'envolta, com si fos un actor més, on pot ser un element determinant en el desenvolupament de la història o un factor decisiu que no només serveix per emmarcar l'acció.

Obres fora de norma, amb la realitat en primer pla i un gran treball formal i d'investigació estètica, on hi cap la ficció i el documental, les activitats paral·leles i la formació.



KinoTarragonik

Cinema col·laboratiu

Del 28 juny al 30 de juliol

Organitza: Lo Pati

Direcció: Priscilla Gómez, Elisabet Gilart

KinoTarragonik és una proposta de tres dies on diferents creadors –amateurs o iniciats– desenvolupen projectes i donen llum a nous productes audiovisuals que es mostren públicament el tercer dia.

Kino-Kabaret és un moviment nascut el 1999 a Mont-real, Canadà, i que neix de la voluntat de reunir professionals i amants del món del cinema i la creació artística per poder desenvolupar projectes en comú, buscant la creativitat i la socialització.

Integrat dintre de mónFILMAT i dirigit per Priscila Gómez i Elisabet Gilart, KinoTarragonik neix amb l'objectiu de donar als professionals i amateurs l'oportunitat de crear projectes audiovisuals, intercanviant experiències i xarxade contactes, portant a terme un projecte de creació d'un curtmetratge en un temps límit de 54hores.

Els tres dies de treball es porten a terme a la residència d'artistes de Balada, un espai privilegiat al mig del Delta de l'Ebre.



CONVOCATÒRIA / EXPOSICIÓ

xyz

Convocatòria d'instal·lacions en emplaçaments singulars
Convocatòria oberta des de finals de febrer fins a finals de març.
Instal·lació del 20 de juliol al 31 d'agost

Organitza: Lo Pati i Ajuntament d'Amposta

Direcció: Antònia Ripoll i Eva Cajigos

Disseny gràfic: David Bel

Col·laboradors: Parc Natural del Delta de l'Ebre

XYZ neix de la voluntat de generar un espai de comunicació i experimentació entre l'art contemporani i la ciutadania. Mitjançant intervencions a l'espai públic amb obres de gran format es persegueix l'objectiu de ficar en valor el patrimoni natural, històric i cultural del territori.

Les diferents formes que pot prendre aquesta convocatòria dependran sempre de l'espai a intervenir i de les seves característiques.

XYZ es situa en espais de gran importància simbòlica als que afegint propostes plàstiques i/o de discurs conceptual enceten noves mirades i diàlegs en vers al territori, habitants i visitants. Així XYZ, en les anteriors edicions es va ubicar, respectivament en l'espai urbà del Pont Penjant, en l'espai natural de la platja del Trabucador, i en l'espai del patrimoni històric de les torres de la Carrova i Campredó. Arribant a aquesta quarta edició, escollim un altre espai natural: els Ullals de Baltasar, un grup de petits llacs, envoltats per bosquets d'eucaliptus, que, sorgint entre horts i arrossars, formen un paisatge fantàstic, ben diferent de la resta d'ambients del Delta.

Els Ullals de Baltasar formen part del Parc Natural del Delta de l'Ebre, situats al terme municipal d'Amposta al costat de l'antic canal de navegació de Carles III, entre Amposta i Sant Carles de la Ràpita, són surgències d'aigua dolça que procedeixen de les properes muntanyes de la serra del Montsià i dels Ports. L'aigua fa un llarg viatge per l'interior de la terra fins a aquest indret de la plataforma deltaica on ascendeix creant aquestes basses de forma circular o d'ull.

La singularitat d'aquest espai, que les seves característiques paisatgístiques i morfològiques el fan quasi bé màgic, esdevé també simbòlic per la multiplicitat de significats i relacions que sorgeixen a arrel del seu topònim, Ullals: "ulls de la terra". Converteixen la terra en un ésser viu, en la deessa que observa i vigila, connecten la memòria amb allò atàvic, ancestral que ens relaciona amb els orígens, són nexes entre natura, pensament i consciència.



Teresa Mulet

Del 26 d'octubre al 12 de gener



Organitza: Lo Pati.

Comissariat: Aida Boix

Disseny gràfic: David Bel

Teresa Mulet (Caracas, 1970) ha sostingut una indagació centrada en el problema de la violència, tòpic central dels seus últims projectes expositius. La seva estratègia es pot definir com l'encreuament de procediments gràfics, performatius i instal·lacions, els quals encara a partir de patrons de reproducció que emulen l'efecte reiterat de la violència. Realitat que es reproduïx en moltes ciutats de tot el planeta, les persones que moren de forma violenta, assassinades, executades, exterminades. Persones que en molts casos són anònimes i comptabilitzades numèricament com a part de pures estadístiques.

El seu treball té com a origen el context de Veneçuela però es re-significa de manera radical en el context de la Mediterrània, que és on ara viu.

Fa referència a les diverses formes de violència social que acaben expandint i generalitzant la por i l'horror de viure en un determinat lloc, enfocant la precarietat de l'estat de dret, la impunitat i el menyspreu de la vida humana.

Es defineix com un artista transdisciplinar i ha realitzat exposicions a Caracas, Barcelona, Madrid, Vic, Milan, Venècia, Florència, Hamburg, Lima, Buenos Aires, Santiago de Xile, Sao Paulo, Puerto Rico, Londres, París o Belgrad.

Actualment viu entre Amposta, ciutat natal dels seus avis, i Barcelona on col·labora amb ARXIU/AM. Associació arxiu Muntadas. Centre d'estudis i recerca.

Femme in arts

Festival d'acció social i artística

Del 21 al 24 de novembre

Organitza: Lo Pati

Comissaria: Anna Zaera

Programació: Anna Zaera, Mila Garriga, Anna Palacios, M^a Teresa Lletí, Aida Boix.

Col·labora: SIE (Servei d'Intervenció Especialitzada de les Terres de l'Ebre); SIAD (Servei d'Informació i Atenció a les Dones) del Consell Comarcal del Montsià i Pla de Polítiques de Dones de l'Ajuntament d'Amposta.

Lo Pati impulsa la tercera edició de *Femme in Arts*, un festival que transforma el cicle *Cinema i Dona: Una mirada universal al fenomen de la violència contra les dones* per convertir-lo en una proposta més àmplia, diversa i lligada al territori, amb el clar objectiu de ficar a escena l'expressió de la dona des de diferents perspectives artístiques per contribuir al debat sobre el silenci, la violència i també la capacitat de resiliència i la potència creadora de les dones.

El festival coincideix amb el Dia Internacional per a l'Eliminació de la Violència envers les Dones que se celebra el 25 de novembre i un dels seus objectius és donar visibilitat a les violències que s'exerceixen sobre les dones, denunciar-les i empoderar-les creant consciència social per lluitar contra aquestes violències d'una manera conjunta.

Entre les activitats programades, hi haurà concerts, teatre, cinema, fotografia, recitals poètics i una mostra literària que pretenen impulsar el debat per tal de poder reflexionar conjuntament sobre la situació de les dones a la nostra societat.



5. PROJECTES I ACTIVITATS EN COL·LABORACIÓ.

**COS SOCIAL DE JOAN MOREY
ESTADO DE MALESTAR DE MARIA RUIDO
JMEP
EBRERGENT
GRAND TOUR
ENCONTRES APROXIMATIUS DE POSTBOUESIA
EUFÒNIC
OUT.SIDE**



Cos social. Joan Morey

3a Edició del Premi de Videocreació de la Xarxa de Centres d'Arts Visuals de Catalunya, Arts Santa Mònica i LOOP Barcelona.

Del 16 de febrer al 14 d'abril

Organitza: Lo Pati

Producció de l'obra: La Xarxa de Centres d'Arts Visuals de Catalunya, Arts Santa Mònica, Departament de Cultura de la Generalitat de Catalunya i LOOP Barcelona.

Amb el suport de: Reial Acadèmia de Medicina de Catalunya i HANGAR, centre de producció i recerca d'arts visuals.

Coordinació general del Premi i itinerància: Arantza Morlius

Col·laboren: Centre d'Art la Panera (Lleida) amb el suport de ACVic Centre d'Arts Contemporànies, Arts Santa Mònica i el Centre d'Art de Tarragona.

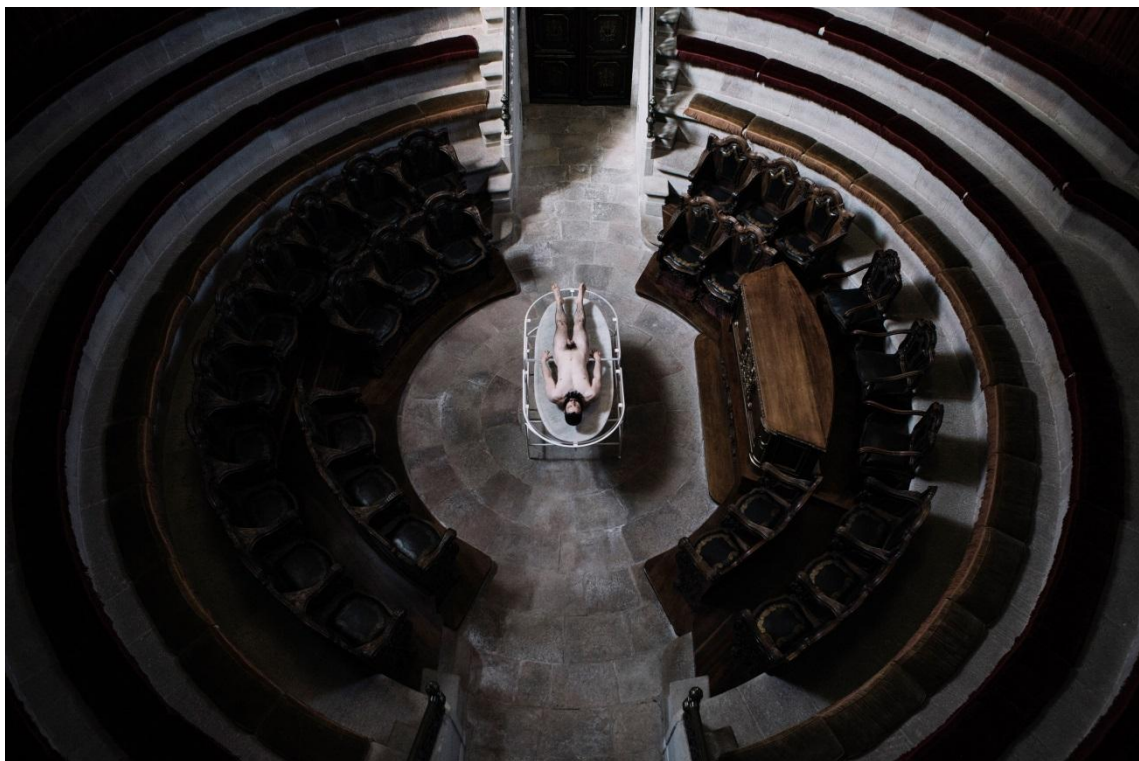
Disseny gràfic: David Bel

COS SOCIAL és una proposta audiovisual de l'artista Joan Morey que examina la construcció social del cos en la cultura contemporània occidental i el seu desencadenant en l'àmbit de la performance. El punt de partida del projecte és la representació de les lliçons d'anatomia en la pintura del Renaixement i el Barroc i la seva performativitat. Des d'una revisió dels enfocaments teòrics de la sociologia del cos; el projecte planteja la recreació d'una lliçó

anatòmica en la que es contraposen dos elements principals: el cos actual (del performer) i un escenari històric (l'antic amfiteatre anatòmic de la Reial Acadèmia de Medicina de Catalunya).

COS SOCIAL arrenca del cos i la seva immanència i situa la figura humana al centre de l'escena. Amb la mirada posada en l'individu com a instrument social, el projecte s'interessa per l'objectualitat del cos i el lloc que ocupa al món. Així mateix, suggereix els efectes del poder sobre l'home i els afectes com a efectes del llenguatge sobre el cos. COS SOCIAL s'estableix com un gran dispositiu tridimensional que es replega en si mateix i en el que la càmera es converteix en un personatge plural que substitueix el públic. Arran d'això, actor i espectador romanen supeditats a la mateixa experiència, condicionada pel mitjà audiovisual i arrelada a la performance.

L'escenificació d'una al·legòrica lliçó d'anatomia mostra un personatge principal sense cap activitat (un cos nu emprat com a matèria, buidat de contingut, despolititzat) sobre el que "actuen" diversos personatges secundaris que reconeixen minuciosament les seves formes, estructura i morfologia.



Estado de malestar. Maria Ruido

4a Edició del Premi de Videocreació de la Xarxa de Centres d'Arts Visuals de Catalunya, Arts Santa Mònica i LOOP Barcelona.

Programa Art teràpia.

20 de març

Organitza: Lo Pati

Producció de l'obra: La Xarxa de Centres d'Arts Visuals de Catalunya, Arts Santa Mònica, Departament de Cultura de la Generalitat de Catalunya i LOOP Barcelona.

Coordinació general del Premi i itinerància: Arantza Morlius

Disseny gràfic: David Bel

A partir d'alguns textos de Mark Fisher, Franco Berardi i Santiago López Petit, així com algunes converses amb filòsofs, psiquiatres i persones afectades o diagnosticades, especialment amb el col·lectiu d'activistes InsPiradas de Madrid, Estado de Malestar (malestar_exhuberancia_anomalía) es proposa com un assaig visual sobre la simptomatologia social i el patiment psíquic en temps del realisme capitalista, sobre el dolor que ens provoca el sistema de vida en què estem immersos i sobre quins llocs i accions de resistència i/o canvi podem construir per a combatre'l.

Podrem visualitzar la pel·lícula al centre d'art amb la companyia de la seva directora. L'objectiu d'aquesta jornada és debatre obertament sobre la situació en la que vivim actualment i com aquest ritme de vida ens afecta. L'activitat formarà part del programa Art Teràpia i s'invitarà a participar a la jornada a professionals i pacients de la Fundació Pere Mata Terres de l'Ebre.



JMEP

Activitats educatives

Programa Art Teràpia a l'Hospital Verge de la Cinta
Concert a l'Ermita d'Uldecona

Organitza: JMEP, Lo Pati

Direcció: Agustí Vericat

Col·laboradors: Ajuntament d'Uldecona, Ermita de la Pietat.

Les Jornades Musicals a l'Ermita de la Pietat d'Uldecona (JMEP) és un festival musical que no vol deixar de costat altres aspectes de la creació musical i l'expressió artística.

Dirigit per Agustí Vericat amb quinze anys de tradició al territori, Lo Pati coorganitza activitats que ens permeten obrir una reflexió entorn l'art com a procés de coneixement i promovent un treball de socialització a través de l'art, la música i l'expressió plàstica.

Aquest any hi haurà dues activitats coorganitzades entre les JMEP i Lo Pati.

La primera formarà part del programa Art Teràpia i ens permetrà apropar la música i les arts visuals als pacients de l'Hospital Verge de la Cinta de Tortosa. Aquesta nova col·laboració ens permetrà portar a terme diferents accions destinades a explorar les potencialitats de l'art com a eina perquè pacients i familiars gaudeixin dels seus beneficis terapèutics i emocionals.

La segona activitat serà un concert que es celebrarà a l'Ermita de la Pietat d'Uldecona. Aquestes activitats ens permeten deslocalitzar el centre d'art i arribar a una major quantitat de públic potencial.

CONVOCATÒRIA / ACTIVITAT

Ebregent

Art jove i emergent

Convocatòria oberta fins el 24 de febrer

Exposició de l'1 de juny al 28 de juliol

Organitza: Lo Pati i Direcció General de Joventut del Departament de Treball, Afers Socials i Famílies de la Generalitat de Catalunya.

Disseny gràfic: David Bel.

Els artistes joves de les Terres de l'Ebre i les comarques veïnes del Maestrat i el Matarranya tenen una nova oportunitat per donar visibilitat a les seves propostes artístiques. La proposta que té com a objectiu principal incentivar la nova creació i els artistes emergents mitjançant ajuts a la producció i la difusió de les seves obres i consolidar un espai de visibilitat i anàlisi de les propostes, realitats i reflexions al voltant de l'art jove i emergent a les Terres de l'Ebre.



Ebregent 2019 recupera el format inicial. De les propostes que s'hi presenten el jurat n'escollirà un màxim de cinc amb les quals es realitzarà una exposició col·lectiva a Lo Pati.

S'hi poden presentar tots aquells artistes d'entre 18 i 35 anys, nascuts o residents a les quatre comarques de l'Ebre, al Baix Maestrat i al Matarranya, o col·lectius que al menys la meitat més un dels seus membres compleixin aquests requisits. És un certamen obert a tots els llenguatges de les arts visuals: fotografia, il·lustració, videocreació, pintura, performance, instal·lació sonora i/o visual. Tant el tema com la tècnica a emprar són lliures, així com les dimensions. Cada projecte seleccionat rebrà una dotació de 300 euros, en concepte d'ajut a la producció i comptarà amb la tutorització i mentoria d'un expert per a la producció de l'obra.

Grand Tour

Un passeig artístic des de les Terres de l'Ebre fins a Lleida
12-16 agost 2019

Organitza: Lo Pati i Nau Còclea

Direcció: Clara Garí

Comissariat: Clara Garí i Aida Boix

Disseny gràfic: David Bel

Col·laboradors: Parc Natural del Delta de l'Ebre, Ajuntament de Sant Jaume d'enveja i la Comunitat de Regants.

La travessa de les Terres de l'Ebre constituirà el principi de Grand Tour 2019 i els viatgers hi caminaran durant quatre dies.

Els caminants tindran l'oportunitat d'acostar-se a un territori on natura i treball de l'home estan tan íntimament units que resulta gairebé impossible destriar l'un de l'altre. Durant aquests dies volem que els viatgers tinguin l'oportunitat de fer un tast de la feina del camp gravada a la terra, del desplegament de la natura, els animals i les plantes, de la presència del riu amb tota la xarxa de canals, i en definitiva de la presència del riu en el punt on troba el mar amb tota la seva bellesa, la seva força i els seus problemes.

Com a artistes i creadors contribuïm a visualitzar un problema que pot acabar amb el Delta tal i com el coneixem avui: la regressió dels serrals provocada per la pèrdua de cabdal de l'Ebre i la pèrdua de sediments arrossegats pel riu.

Les activitats comptaran amb la presència de creadors, pagesos, artistes i científics per aconseguir aquesta sintonia entre creació i ecologia comptem amb la complicitat d'agents locals i també d'artistes que d'una o altra manera s'hi relacionen amb el riu, la natura, els camps o els animals del Delta i les Terres de l'Ebre.

L'activitat s'iniciarà a l'Ampolla i els viatgers caminaran fins a Sant Jaume d'Enveja on faran nit a l'illa de Buda. Al dia següent l'artista de Land Art Simon Faithfull realitzarà una performance mentre es camina per l'illa. El divendres 16 d'agost es realitzarà un viatge amb barca des de Buda fins a Amposta amb Simon Faithfull i un científic que ens explicaria la problemàtica de la regressió. Al matí següent els viatgers caminaran fins a Tortosa i continuaran el seu viatge fins a Lleida.

Encontres aproximatius de postbouesia

Acció poètica i pedagògica

14 agost

Organitza: Lo Pati i l'Associació Rabera de Bouetes

Direcció: Miquel Àngel Marín

Un projecte pedagògic i artístic per portar la cultura i l'art contemporani a les aules i per donar a conèixer el Grand Tour 2019 entre els estudiants de 4rt d'ESO de l'Institut de Deltebre.

Es realitzarien quatre sessions d'una hora i mitja cadascuna, de març a maig de 2019, a l'Institut de Deltebre. Les sessions seran impartides pels dissenyadors, poetes i músics Francesc Gelonch, Joan Todó, Paca Rodrigo, Adolf Alcañiz, Ester Xargay i el Col·lectiu Free't.

L'activitat consistirà en construir senyals per identificar canals, canalets, tubets i desaigües del delta esquerre. Els tallers seran de construcció i disseny de senyals, de reflexió i discussió sobre el llenguatge escrit i oral i sobre l'univers agrícola del delta de l'Ebre. S'efectuaran desplaçaments en bicicleta per conèixer la xarxa de rec del delta esquerre, observar l'espai i decidir la instal·lació dels senyals.

El resultat final del projecte es presentaria a Lo Pati dins del Grand Tour 2019. Els formats de presentació seran expositius i de performance.



Eufònic

Festival d'arts sonores i visuals

Del 30 d'agost al 15 de setembre

Organitza: Plan 9 Cultural

Direcció: Vicent Fibla

Disseny gràfic: Xavi Pujol

Col·laboradors: Lo Pati, OSIC – Departament de Cultura, Ajuntament d'Amposta, Ajuntament de Sant Carles de la Ràpita, Ajuntament d'Ulldecona, Ajuntament d'Alcanar, Diputació de Tarragona.

Eufònic és un festival d'arts sonores i visuals, de quatre dies de durada, que se celebra a Sant Carles de la Ràpita i s'expandeix amb instal·lacions artístiques en diversos espais de les Terres de l'Ebre: Alcanar, Amposta, Miravet, Tortosa, Ulldecona i Vinaròs.

Eufònic són arts excepcionals en la seva més àmplia accepció: actuacions audiovisuals, tallers, instal·lacions en espais museístics, accions sonores, activitats per al públic familiar i concerts en espais singulars.

La singularitat del paisatge de les Terres de l'Ebre en general i del Delta de l'Ebre en particular és l'element vertebrador i diferencial del festival, convertint Eufònic en una experiència sonora i visual ancorada en el paisatge.

El festival combina activitats d'entrada gratuïta amb altres de pagament. Junt amb exposicions que s'inauguren a mitjans agost i tallers, activitats educatives i el programa de residències a Baladre.



Out.side

Cicle de concerts de noves músiques
Últim trimestre de l'any.

Organitza: Lo Pati, Fabra i Coats, La Panera, Arts Santa Mònica i Tecla Sala.

Curador: Luis Codera.

Out.side és un cicle de concerts coorganitzat amb Fabra i Coats Centre d'Art Contemporani de Barcelona, Centre d'Art La Panera de Lleida, Arts Santa Mònica de Barcelona i Tecla Sala d'Hospitalet.

En els últims anys, els centres d'art han complementat la seva activitat d'exhibició i producció amb propostes vinculades a llenguatges més experimentals, ja siguin de caràcter visual com sonor, literari o corporal.

Diversos centres s'han interessat per donar suport a creadors i intèrprets del que anomenem «noves músiques» o «músiques contemporànies» i crear escenaris que en facin possible la visibilitat i l'expansió. Aquestes músiques són encara massa escasses en el nostre ecosistema cultural, i el seu component experimental encaixa perfectament amb els objectius dels centres d'art, sensibles als nous llenguatges contemporanis.

L'edició 2019 de l'OUT.SIDE presentarà un programa heterogeni enfocat a la música més creativa dels nostres dies. El cicle reunirà els principals grups de música contemporània de Catalunya i oferirà música electrònica experimental, música drone, minimalisme, música improvisada dirigida i projectes que replantegen la idea d'escolta com a experiència, entre d'altres. La programació de cada concert ha estat concebuda tenint en compte els particulars espais on tenen lloc.



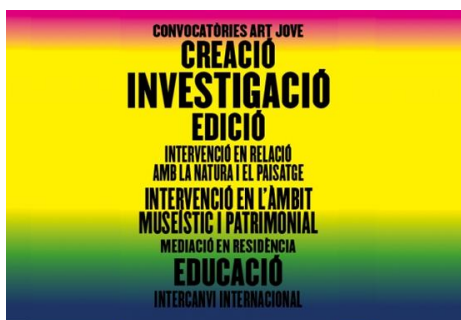
7. CONVENIS DE COL·LABORACIÓ.

Sala Art Jove

LOOP Festival

Bòlit. Centre d'Art Contemporani.

Sala Art Jove



Convocatòria d'art jove

L'Agència Catalana de la Joventut de la Generalitat de Catalunya obre les convocatòries Art Jove per desenvolupar propostes destinades a la producció de projectes de creació en arts visuals i beques a la mediació.

Una de les modalitats de la convocatòria és la d'intervenció en relació amb la natura i el paisatge, amb la col·laboració de Lo Pati. El 2014 va ser seleccionat el treball de Luca Rullo i Miguel Ayesa; el 2015 la proposta d'intervenció de Lara Fluxà, el 2016 Berta Canela, el 2017 "De la Terra al Plat" de Tatiana M. Melo i el 2018 EphemeralJewellery. Aquest 2019 ens presentaran "Especies Invasores".

LOOP Festival



Festival de vídeo

LOOP és el festival de videoart de Barcelona que se celebra entre finals de maig i principis de juny. La col·laboració anual entre Loop, la Xarxa de Centres d'Arts Visuals de Catalunya i Arts Santa Mònica es formalitza amb una beca de videocreació.

Bòlit. Centre d'Art Contemporani



Programa de residències

Amb l'objectiu de promoure la producció i creació contemporània dels artistes del territori el Bòlit i Lo Pati estem treballant amb un nou conveni per a establir un programa de residències creatives. Les propostes dedicaran una especial atenció als treballs que interrelacionin els dos territoris .

LO DATI LO PATI

CENTRE D'ART - TERRES DE L'EBRE



Ajuntament d'Amposta



Generalitat de Catalunya
Departament de Cultura



Diputació Tarragona

LO PATI